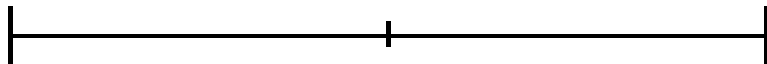




STAZIONE di MOSCUFO
stato 1929

Tavola 1/9 © A. Lato

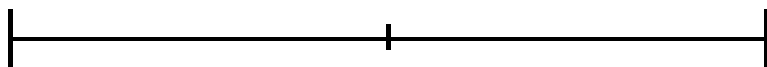


100 mm Scala H0 1:87



STAZIONE di MOSCUFO
stato 1929

Tavola 2/9 © A. Lato

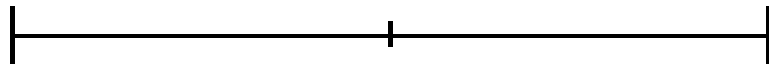


100 mm Scala H0 1:87



STAZIONE di MOSCUFO
stato 1929

Tavola 3/9 © A. Lato

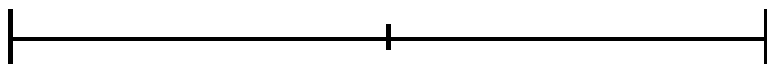


100 mm Scala H0 1:87

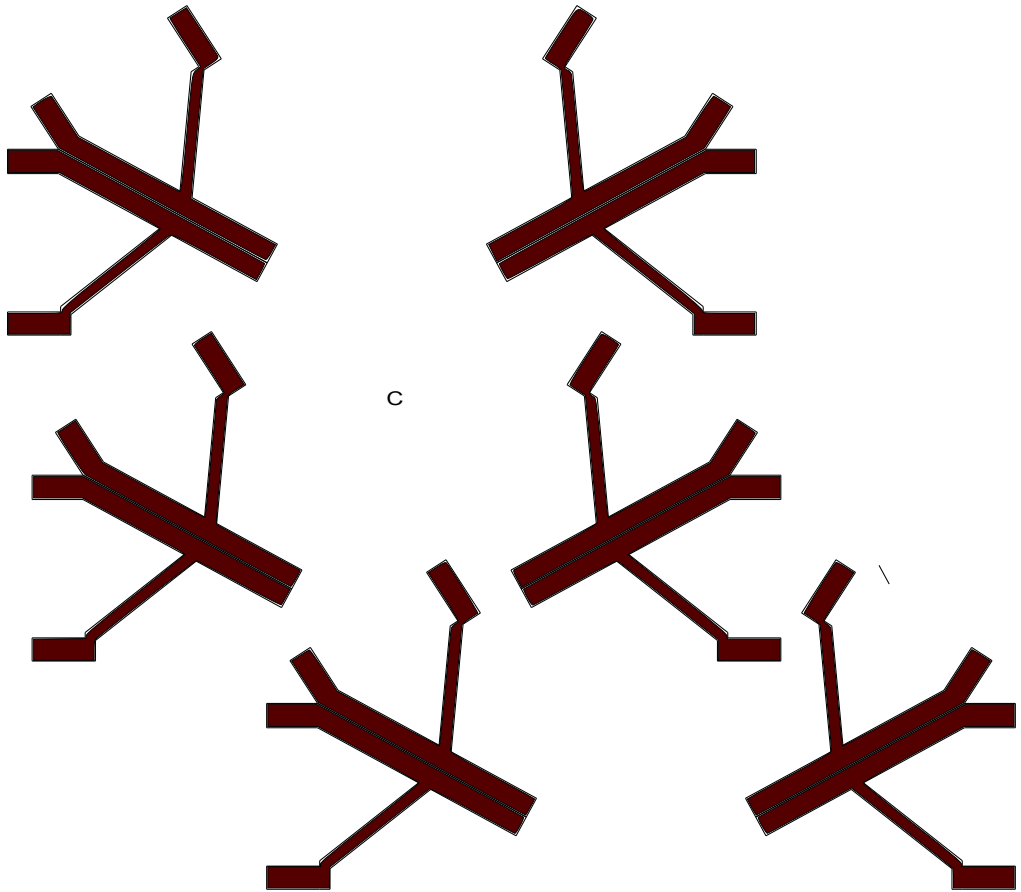


STAZIONE di MOSCUFO
stato 1929

Tavola 4/9 © A. Lato

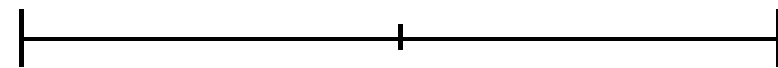


100 mm Scala H0 1:87

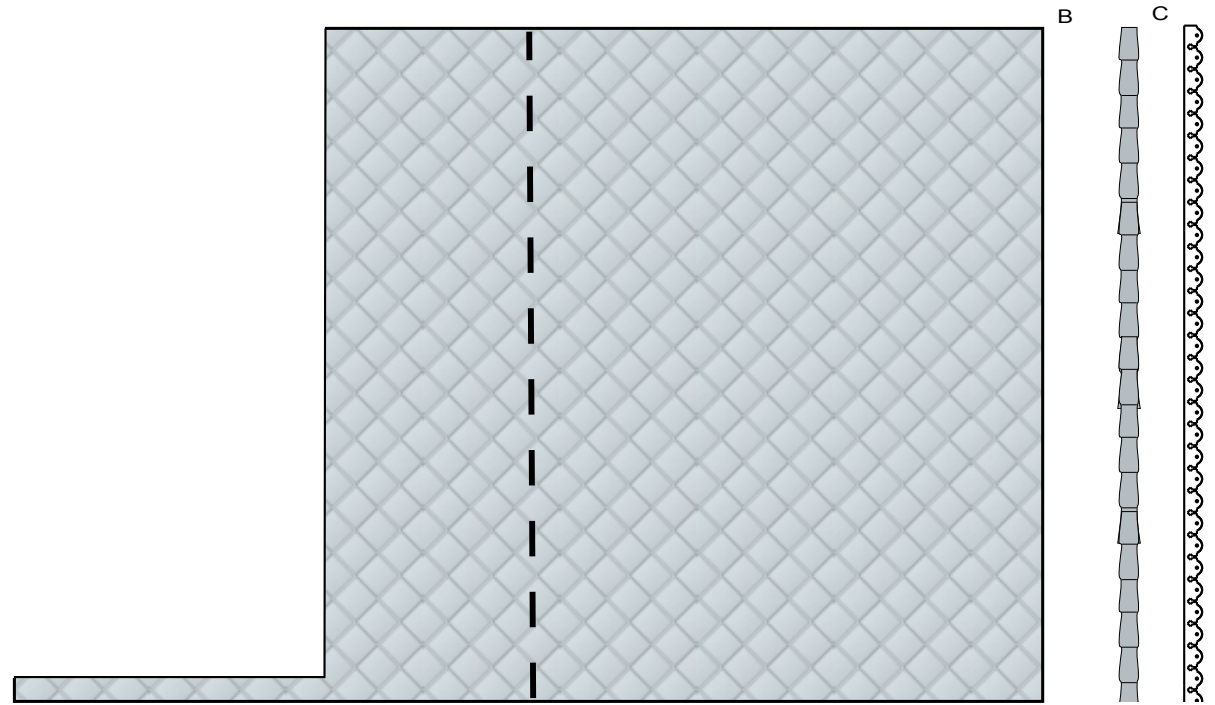
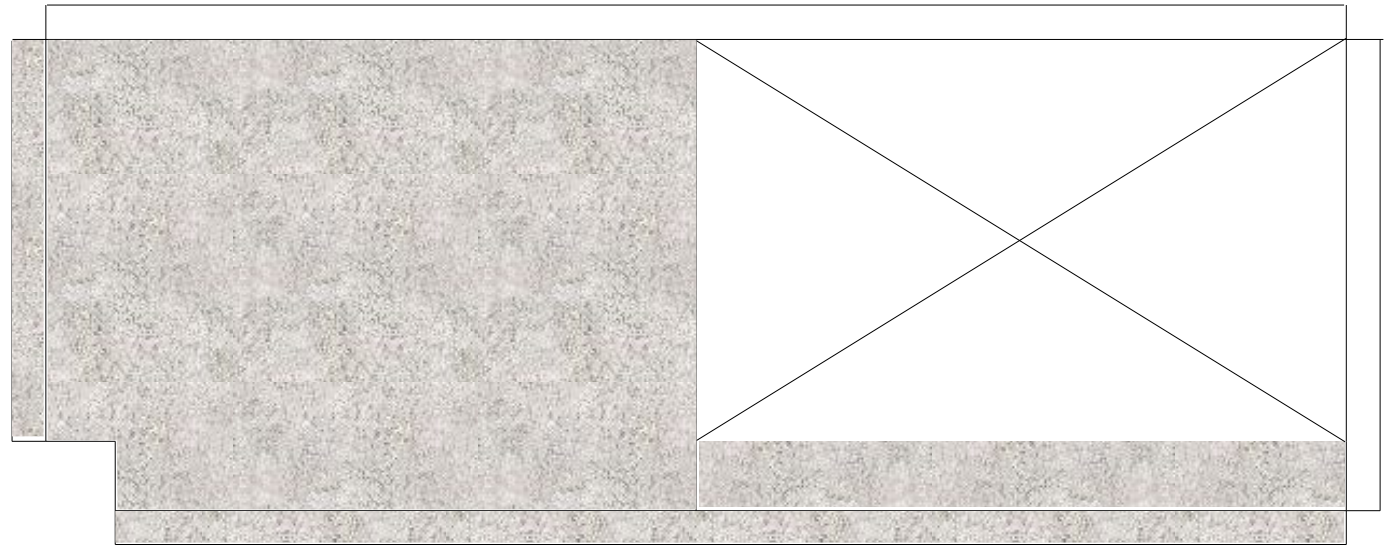
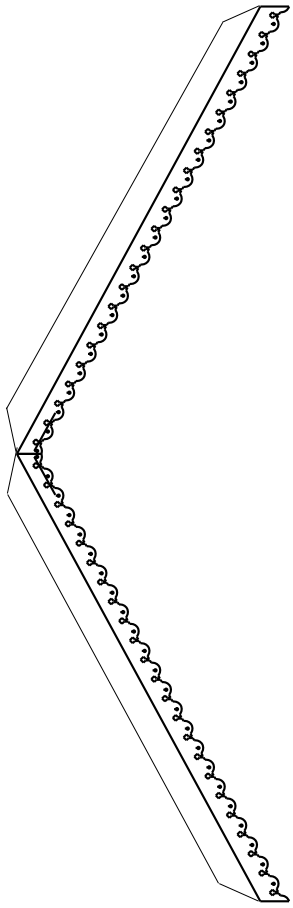


STAZIONE di MOSCUFO
stato 1929

Tavola 5/9 © A. Lato

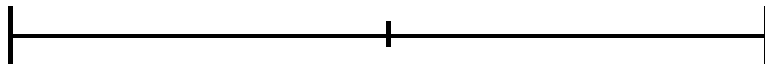


100 mm Scala H0 1:87

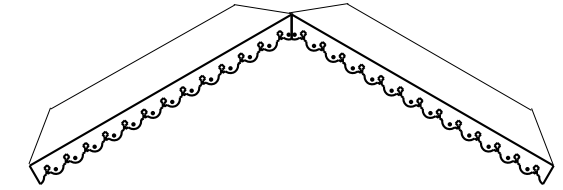
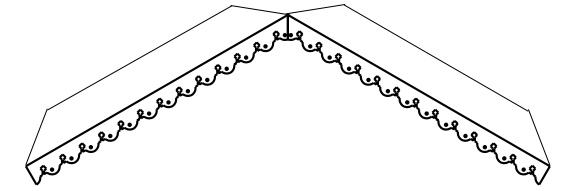


STAZIONE di MOSCUFO
stato 1929

Tavola 6/9 © A. Lato



100 mm Scala H0 1:87



MOSCUFO

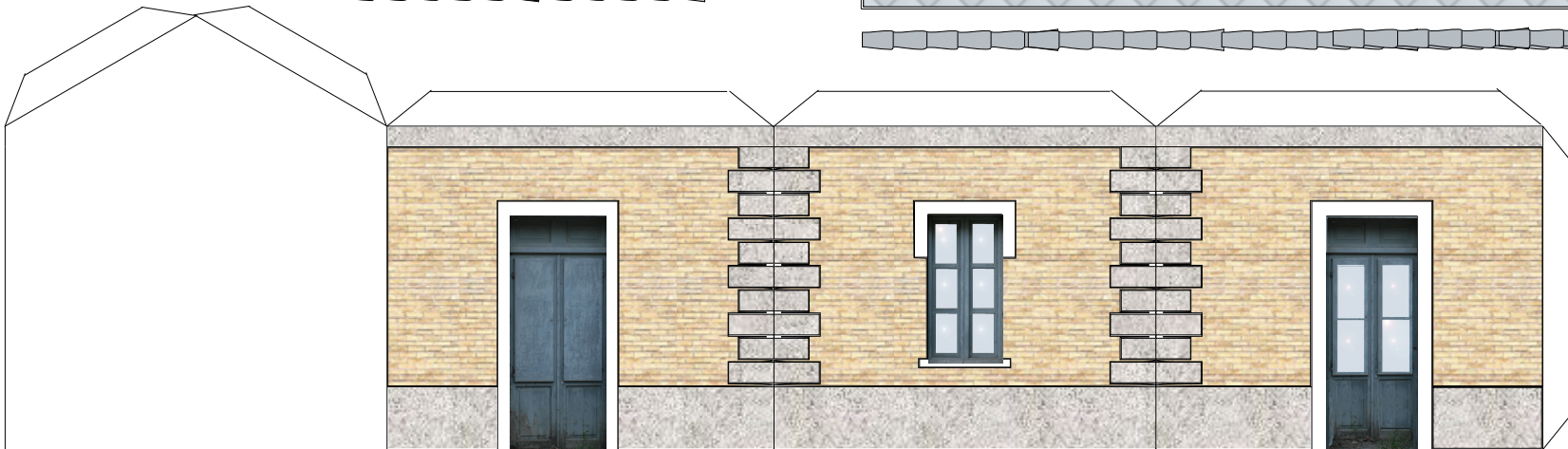
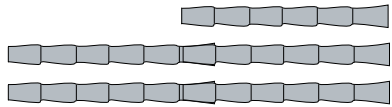
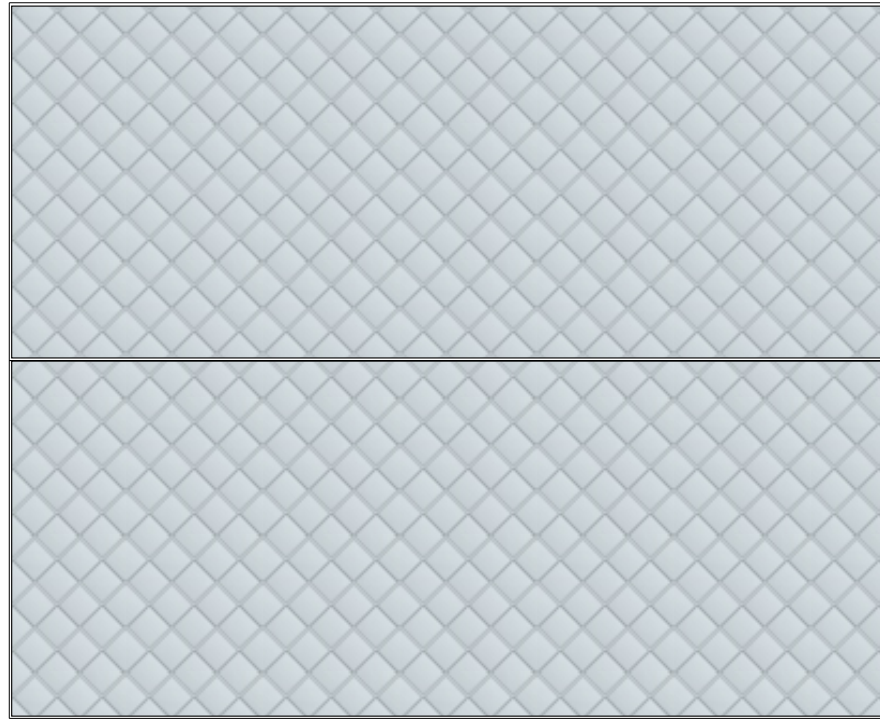
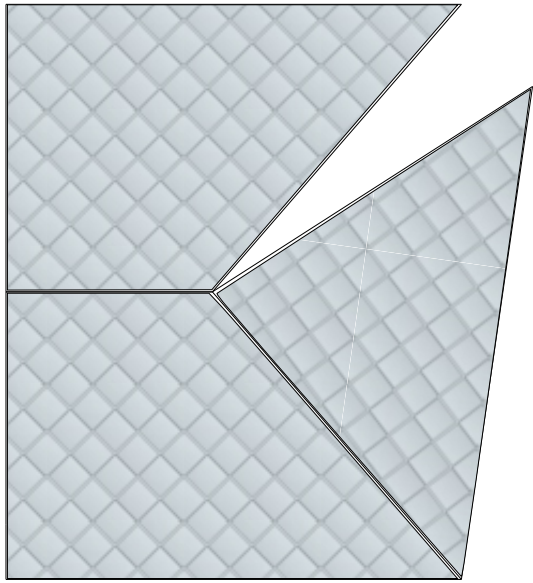
MOSCUFO



STAZIONE di MOSCUFO
stato 1929

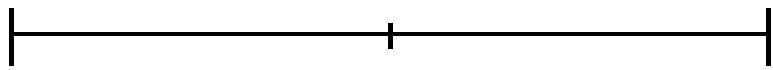
Tavola 7/9 © A. Lato

100 mm Scala H0 1:87

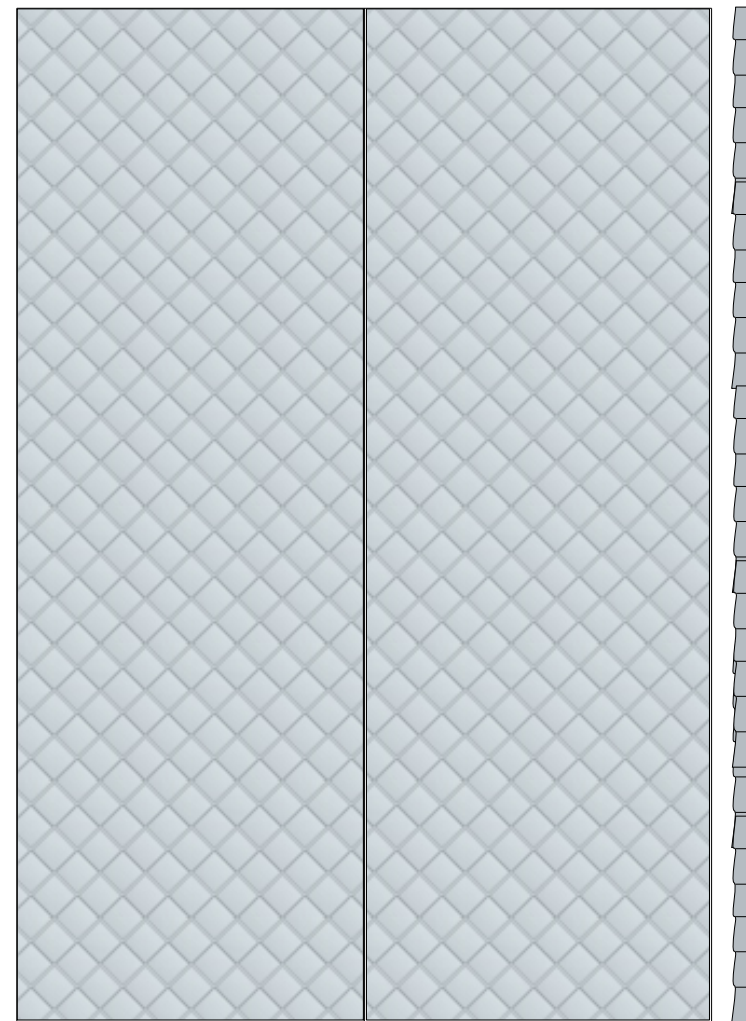


STAZIONE di MOSCUFO
stato 1929

Tavola 8/9 © A. Lato

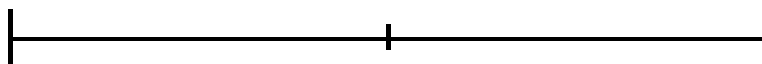


100 mm Scala H0 1:87



STAZIONE di MOSCUFO
stato 1929

Tavola 9/9 © A. Lato



100 mm Scala H0 1:87

Ferrovie Elettriche Abruzzesi F.E.A.

Stazioni di Moscufo

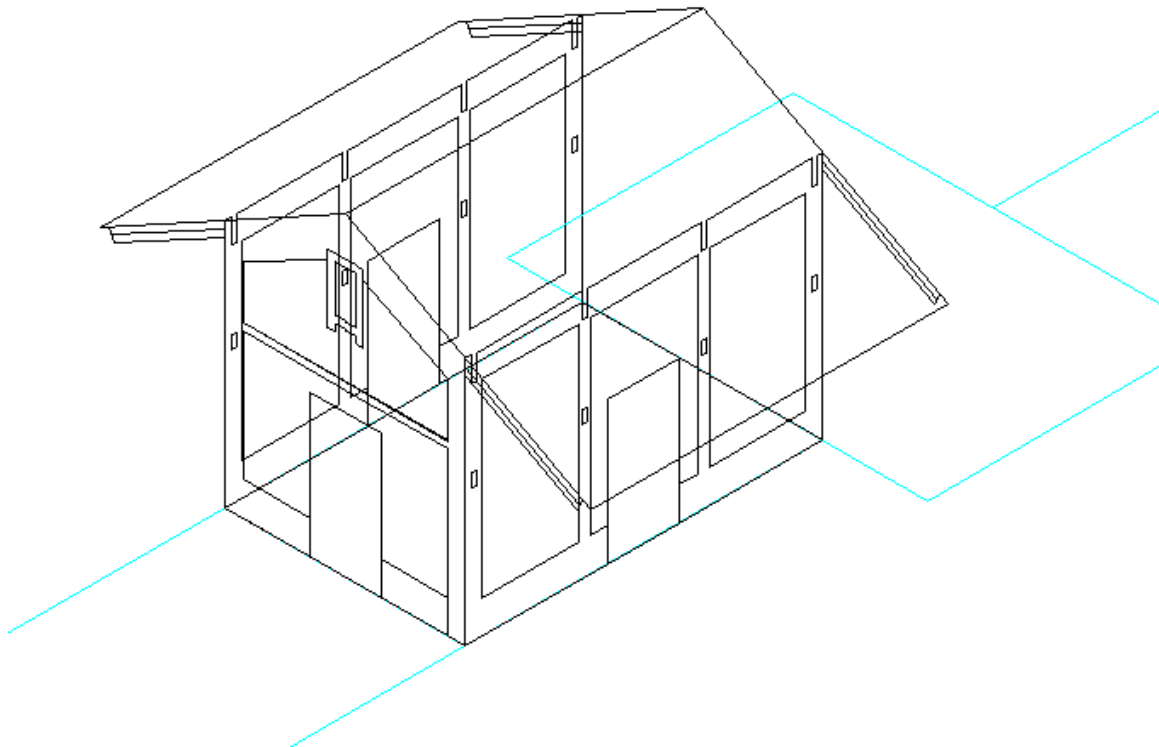
Modello in scala H0 : 1/87

Per le tecniche di realizzazione e gli attrezzi adatti fare riferimento all'ottimo articolo di Luca Patuzzi su Rotaie.it (<http://www.rotaie.it/New%20Pages/MasterCostruzioneEdifici.html>)
Stampare il file su cartoncino Bristol di spessore 0,25 mm con le seguenti opzioni:

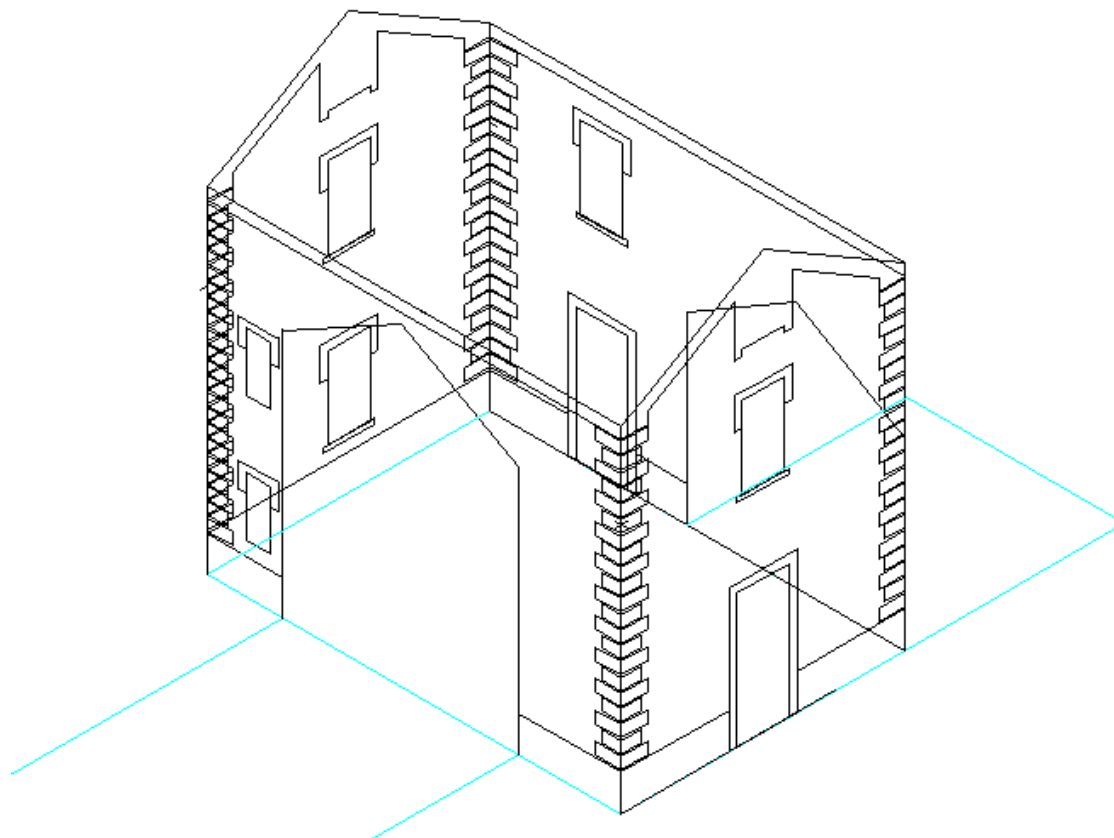
- Nessun margine
- Zoom 100 %

Per prima cosa montare i tre corpi che compongono la Stazione:

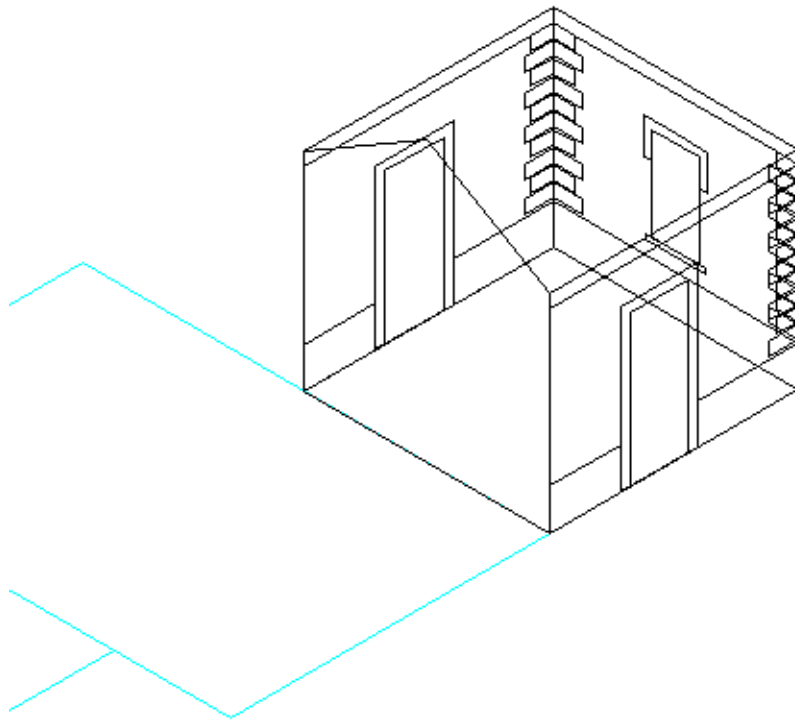
il Magazzino Merci



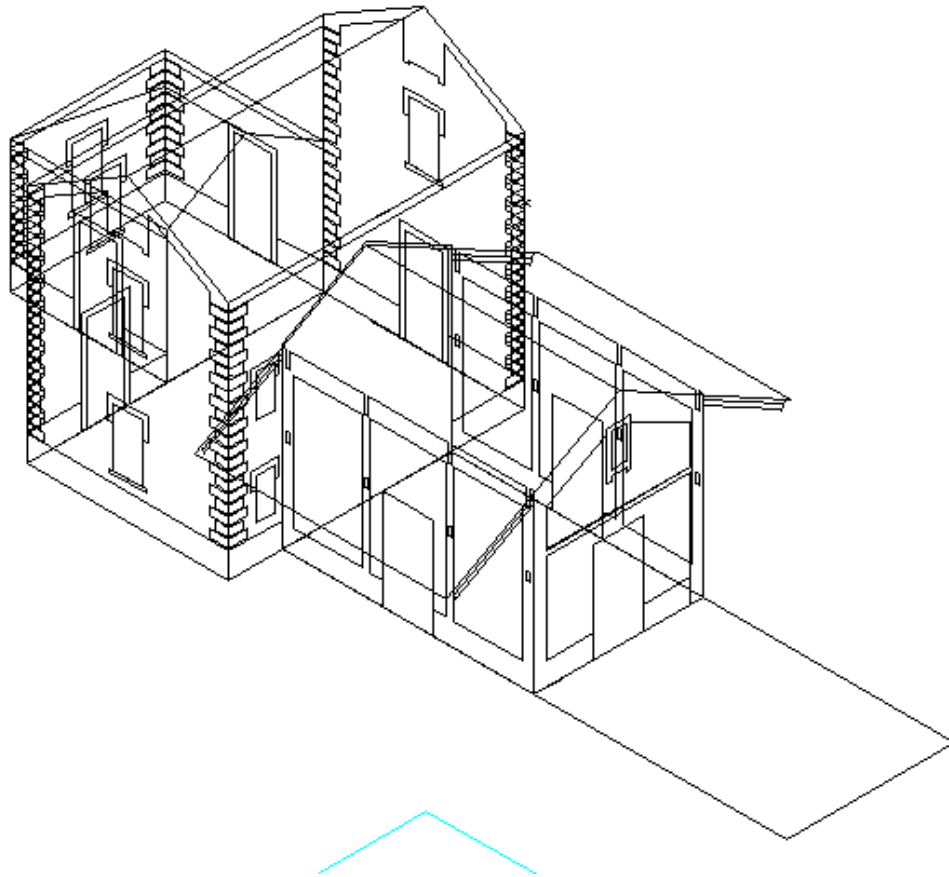
il Corpo Principale

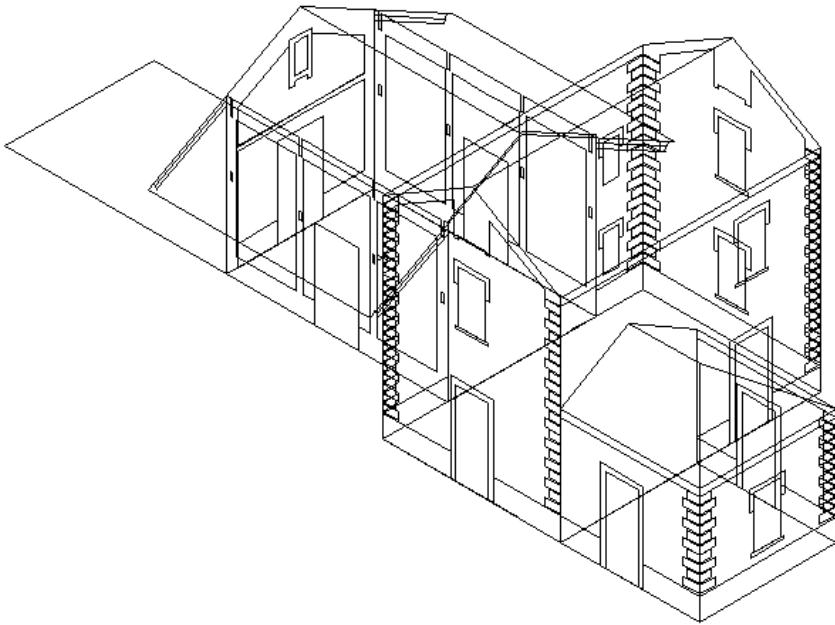
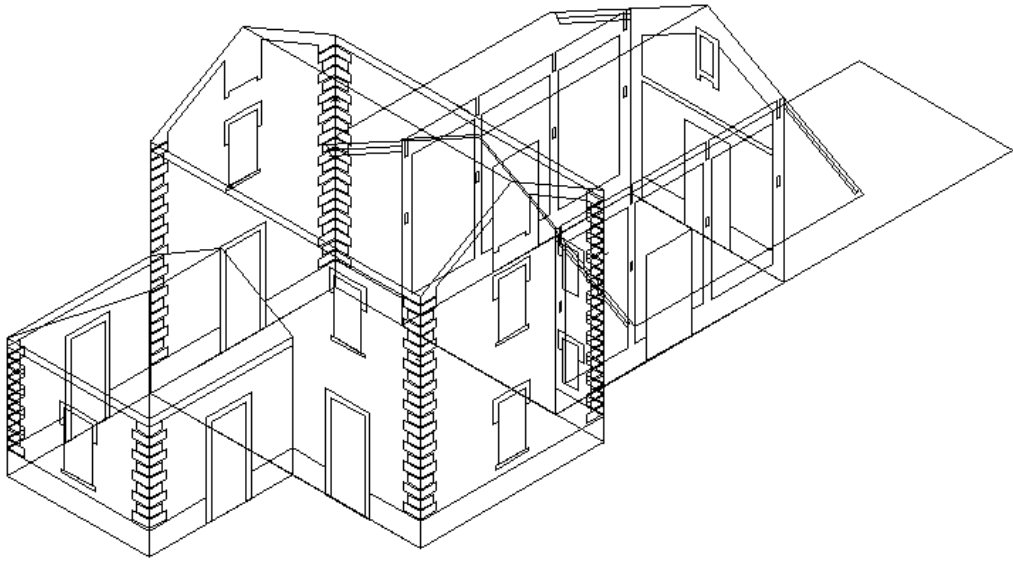


la Biglietteria



Assemblare i tre corpi aiutandosi con le figure seguenti



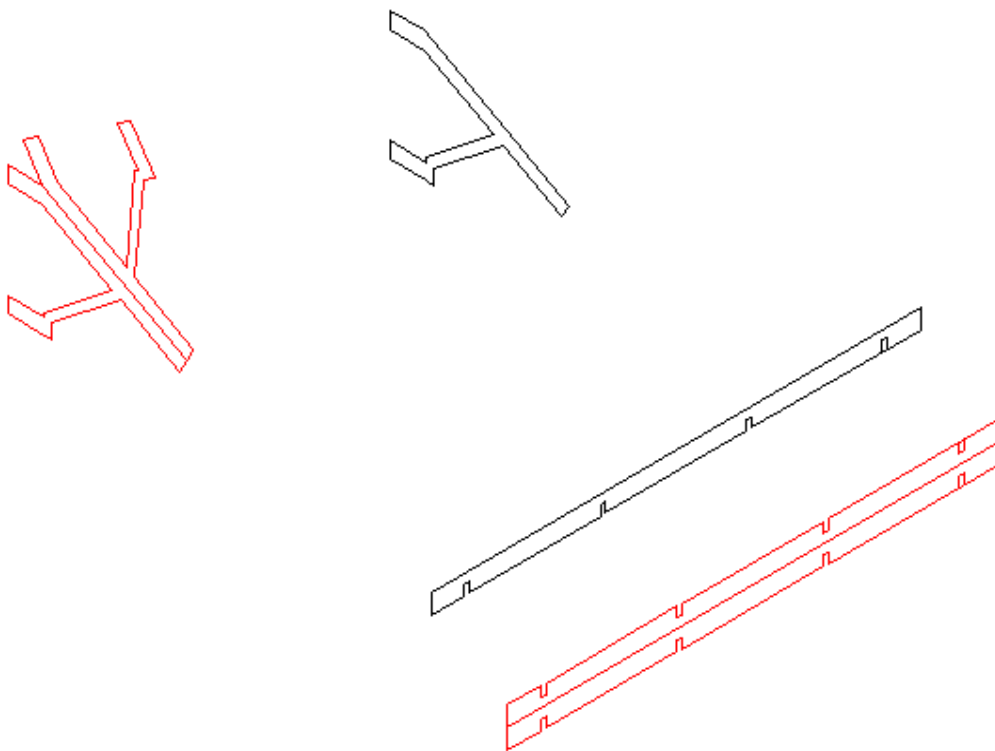


]

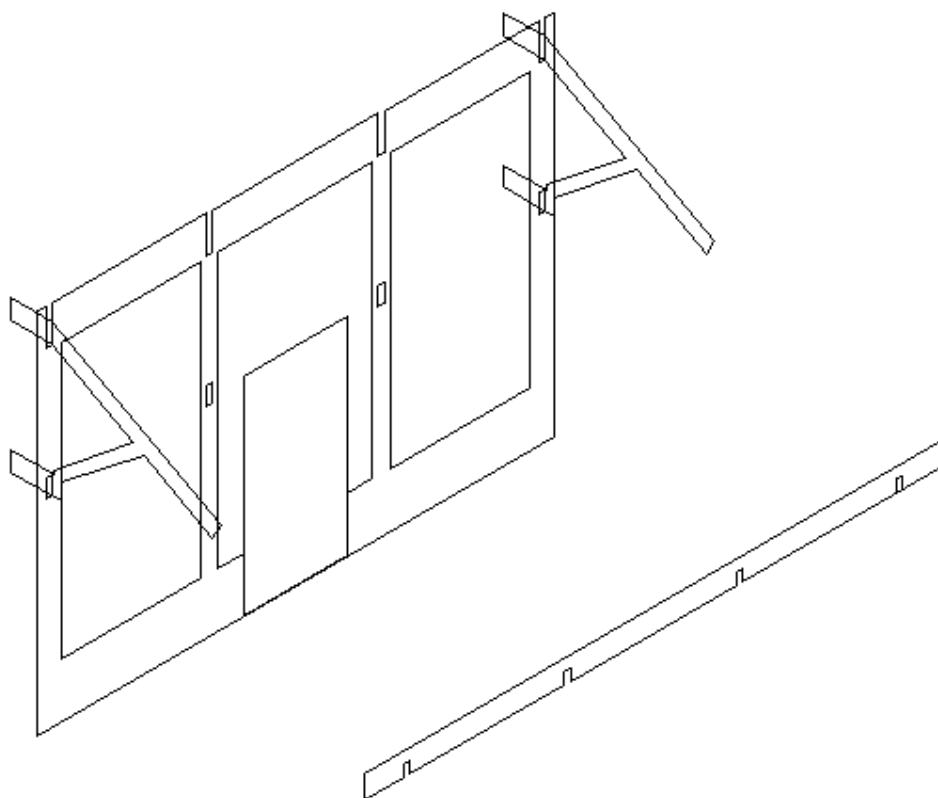
Per quanto riguarda le travature del Magazzino:

Le travature possono essere realizzate in cartoncino in legno o plasticard utilizzando il disegno come dima.

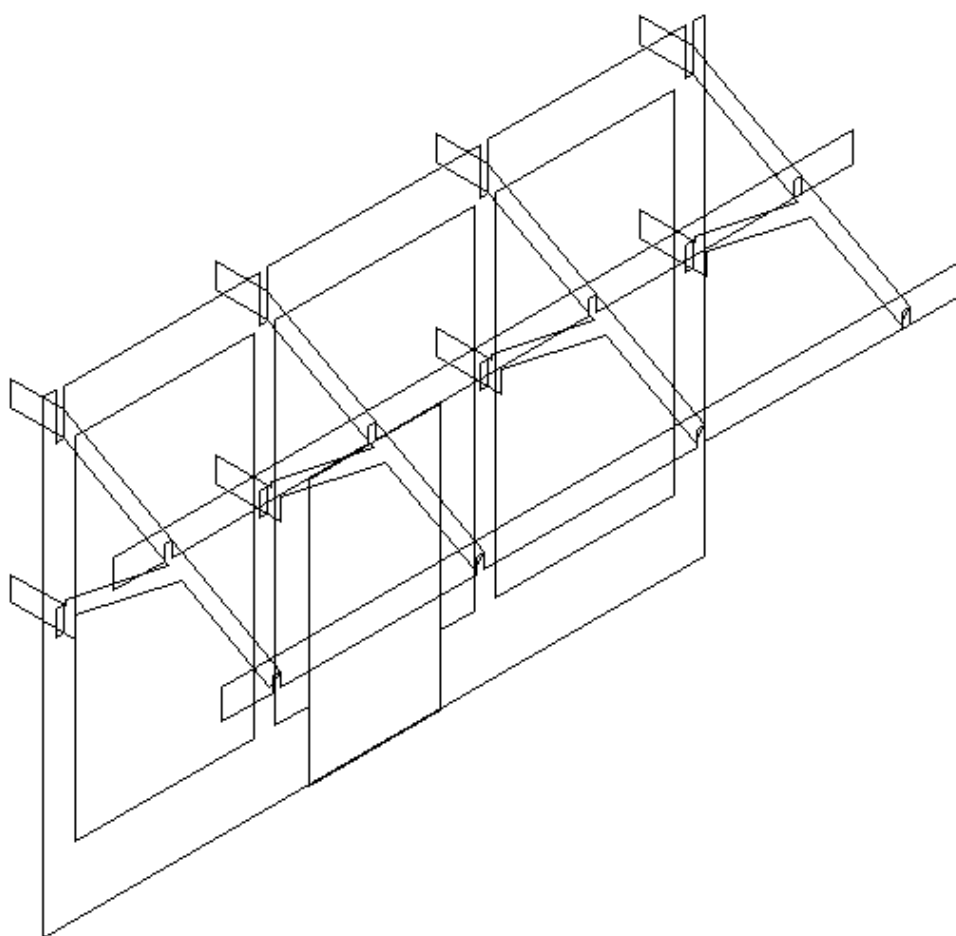
- se si decide di utilizzare il cartoncino piegare su se stessi i vari pezzi che trovate sulla tavola (in rosso) fino ad ottenere i vari elementi di spessore doppio.



- Inserire le travi inclinate negli appositi fori realizzati sulle pareti del MM (4 per lato)



- posizionare le travi lunghe orizzontali alle estremità e circa a metà delle travi inclinate superiori

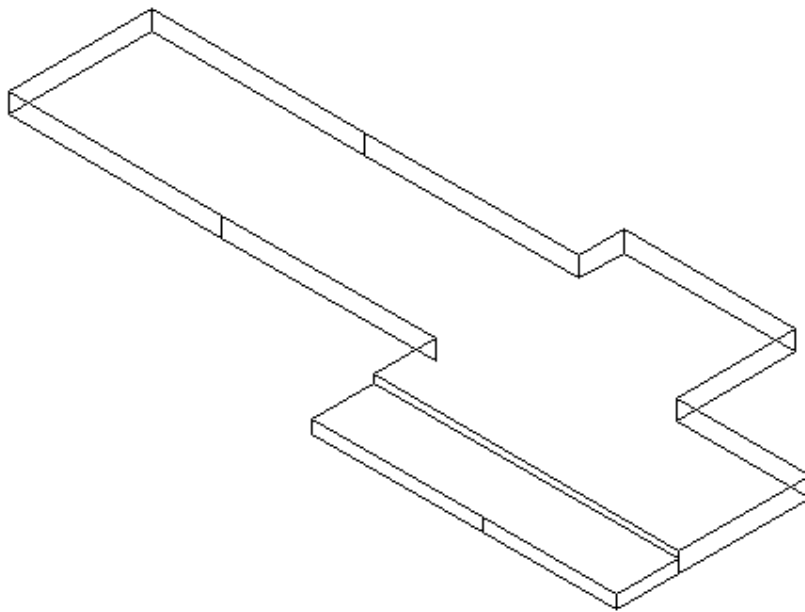


- posizionare e incollare il tetto a due falde e coprire il colmo con l'apposita strisciolina di coppi.

Assemblare il primo corpo della sottoatazione

figura

Preparare un basamento simile a quello in figura



di spessore tale che il piano di carico si trovi a circa 8 mm rispetto al piano del ferro

Incollare il fabbricato sul basamento.

